

PROGETTO FINTECH INSURTECH CONFESERCENTI

Un salto di paradigma verso l'ecosistema

Sintesi del progetto

- ▣ Le linee generali del progetto di Confesercenti
- ▣ Le finalità del progetto
- ▣ Il veicolo della Società di mediazione (art. 128-*sexies* Tub)
- ▣ La pluricanalità delle reti distributive
- ▣ Il percorso di riqualificazione delle reti
- ▣ Struttura organizzativa e Governance di CFT
- ▣ L'erogazione del prodotto/servizio
- ▣ *Business Case*

- **Confesercenti è l'associazione di rappresentanza delle imprese operanti nel settore commercio, servizi e turismo.** Confesercenti presenta un bacino di imprese associate pari a 278.172. La quota di mercato in termini di aziende associate si attesta su un valore pari a circa il 14% delle imprese presenti sul mercato italiano con meno di 20 addetti (settori commercio, servizi e turismo).
- Confesercenti, in un quadro di evoluzione del modello interno di Business, ha pianificato una serie di interventi volti ad **evolvere dinamicamente il proprio modello organizzativo, rafforzare la governance della rete distributiva con un coordinamento accentrato e implementare un unico sistema di CRM.**
- L'obiettivo di Confesercenti è evolvere da una **struttura multi-attore ad una centralizzata verso il Cliente attraverso un Modello di servizio customizzato con una Value Proposition dedicata per creare valore e distintività ai propri associati.**
- Per raggiungere questi obiettivi, Confesercenti sta valutando di arricchire i servizi finanziari offerti creando un **accesso prioritario al credito per gli associati,** attraverso l'identificazione di alcuni partner bancari di riferimento a supporto.
- La **FINTECH rappresenta con il CRM e la Blockchain un investimento in dati centralizzati ed in procedure certificate (blockchain) che accorciano il circuito cliente-banca,** creando valore per tutti i componenti della filiera produzione-scambio. E' noto che le applicazioni blockchain non regolate chiaramente dal decreto legge appena pubblicato in via definitiva, si basano su: un registro condiviso, distribuito e replicabile; accessibile simultaneamente in forma decentrata; registrabile con convalida per l'archiviazione;

- Punto cardine dell'iniziativa è **la creazione di un *market place* finanziario che permetta di colmare il «gap» tra la domanda da parte delle PMI e l'offerta di servizi bancari e assicurativi** che, sfruttando al meglio le nuove tecnologie, consenta un miglior collegamento in termini di rapidità ed efficienza tra domanda e offerta. Tale strumento aiuta le PMI ad individuare prodotti finanziari e assicurativi meglio rispondenti ai propri fabbisogni. I fornitori di servizi che partecipano al *market place* beneficiano, grazie al patrimonio informativo di Confesercenti, di aziende servite da Confesercenti sul piano dei servizi e che possono divenire clienti del mondo bancario.

- Altro punto cardine a tal riguardo è il **ruolo centrale del *DataWareHouse/CRM* Confesercenti il cui valore di business è fonte di opportunità per il progetto in quanto permette di accorciare i tempi di *break-even point*** avendo a disposizione una «platea» di potenziali imprese fidelizzate a cui distribuire prodotti e servizi riducendo il costo di accesso.

- Nella gestione della piattaforma interattiva, ***market place virtuale***, tramite l'incontro di domanda e offerta, si offriranno le seguenti opportunità alle imprese associate:
 - **veicolazione dei prodotti finanziari dei *partners*;**
 - **promozione assicurativa;**
 - ***e-commerce*, accordi di *partnership*.**



Le motivazioni alla base della costituzione di una **società di mediazione creditizia fortemente votata all'innovazione ed ai processi tecnologici**, cosiddetta Fintech, sono sia di carattere esogeno che endogeno:

- ▣ spinta del sistema bancario e dei clienti/mercato verso i servizi telematici;
- ▣ riduzione degli sportelli fisici e incremento degli sportelli virtuali;
- ▣ crescita esponenziale dell'home banking;
- ▣ forte incremento della digitalizzazione dei processi;
- ▣ riduzione dei tempi di lavoro delle operazioni e risposte real time alle esigenze delle imprese associate;
- ▣ il ROI annuo atteso in Italia su progetti correlati alle Fintech viene stimato al 10%.

La **Fintech con un capitale sociale iniziale di € 100K** risponde ai seguenti obiettivi strategici:

- ▣ mettere in rete banche e imprese per collocamento del prodotto bancario/assicurativo mediante il ricorso alla piattaforma informatica;
- ▣ fornire tutti gli elementi rilevanti per la valutazione del merito del credito;
- ▣ valorizzare il patrimonio informativo/qualitativo esistente all'interno della Confesercenti;
- ▣ determinare sinergie tra i Confidi Confesercenti, la Fintech e il Fondo Centrale di Garanzia.

- La costituzione di una società di mediazione creditizia, **Fintech**, non può che partire in **assetto pluricanale** in quanto la situazione distributiva attuale è caratterizzata dalla presenza di strutture territoriali associative Confesercenti e di una rete specializzata di operatori in deroga (ex art. 12, comma 1, lett. c) del D.Lgs. 141/2010) che implementeranno la rete telematica.
- L'attuale multicanalità potrebbe inoltre essere **umentata attraverso il collegamento con le reti bancarie e/o assicurative dei partner**.
- **La partnership è l'elemento fondamentale del progetto**: si alimenta in primo luogo dal rapporto tra gli organismi promotori e si rafforza tramite gli apporti di strutture bancarie e assicurative partecipanti al progetto.

I punti di
eccellenza nelle
garanzie e credito
della Confesercenti



Per i **servizi alle imprese in materia di garanzie** si fa riferimento a Cosvig, che con 5.455 operazioni presentate e accolte, nel 2016, con un controvalore di garanzie dirette rilasciate pari a € 496 milioni è **il primo operatore nel service al Fondo Centrale di Garanzia**.



Per l'**erogazione di garanzie** si fa riferimento a **Italia Comfidi** che rappresenta **il primo Confidi italiano** per dimensione ed a **Commerfin** che, oltre ad operare in forma diretta, ha istituito un contratto di **rete baricentrico con i Confidi minori** del sistema Confesercenti.



Per la gestione dei **servizi relativi alla consulenza ed assistenza al credito** Confesercenti dispone di una struttura centrale di primario livello.

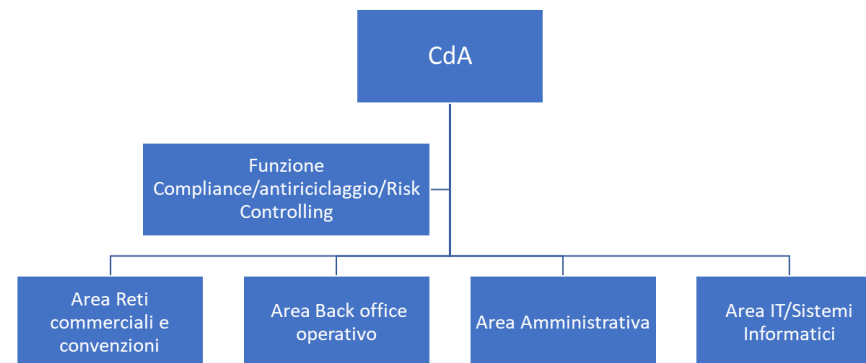
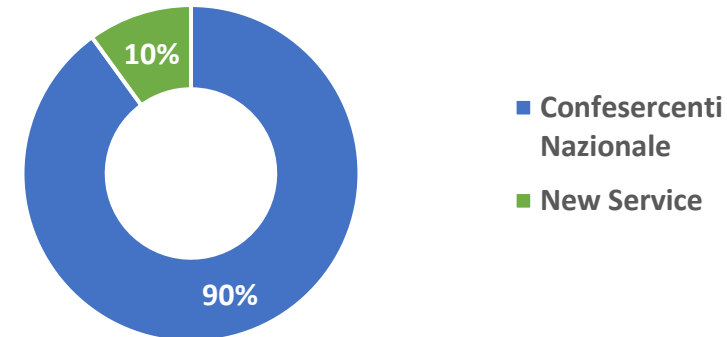
Un salto di paradigma verso l'ecosistema

- La struttura pluricanale che si sta realizzando rappresenta **con una gestione attiva e programmata un vero driver capace di coniugare valore ed efficienza distributiva**, tanto più che la rete Confesercenti ha il suo punto di riferimento nella capillare presenza sull'intero territorio nazionale.
- L'iniziativa può contare su un elevato livello di fidelizzazione associativa con strutture decentrate (strutture territoriali Confesercenti) dedicate all'alimentazione e alla distribuzione dei prodotti.
- La base della **piattaforma web che dovrà dialogare in modo interattivo con le banche si attiverà per mezzo del CRM Confesercenti**.
- Le precedenti reti distributive di Confesercenti (ATS e Credirete), sono state fuse in un processo aggregativo che ha condotto ad un'unica Rete nazionale. Attualmente, è in corso la riqualificazione dei soggetti che vengono a contatto con il pubblico (requisiti previsti dall'art. 128-novies, comma 1) con **l'obiettivo di iscrivere gli attuali operatori "in deroga" presso l'OAM in qualità di collaboratori della Fintech**.
- Il Piano industriale della Fintech prevede che **entro il 2020 la stessa si doterà di almeno 10 collaboratori per poi crescere fino alla completa acquisizione degli operatori in deroga** in un arco temporale variabile tra uno e tre anni.
- Nella configurazione dei rapporti lungo la catena distributiva la Fintech si è posta l'obiettivo di **evitare duplicazioni di costi per la clientela**, dovendosi sempre attenere alle disposizioni di legge e regolamentare in materia di trasparenza dei servizi e di necessaria rappresentazione di tutti i costi sopportati dal cliente.

Con la costituzione in data 16 maggio 2019 e la successiva iscrizione all'OAM (n. M477) CFT Fintech Insurtech è diventata pienamente operativa con un capitale sociale di € 100.000 i.v.

La struttura organizzativa snella nella prima fase vede l'esternalizzazione di molte funzioni al fine di sfruttare al meglio le competenze tecnico professionali presenti all'interno del mondo Confesercenti.

La *governance* è costituita da esperti nel campo del credito e delle garanzie al fine di dirigere al meglio la fase di avvio e sviluppo dell'iniziativa.



Presidente: Mauro Bussoni

Consiglieri: Giuseppe Capanna e Giuseppe Andrea Tateo

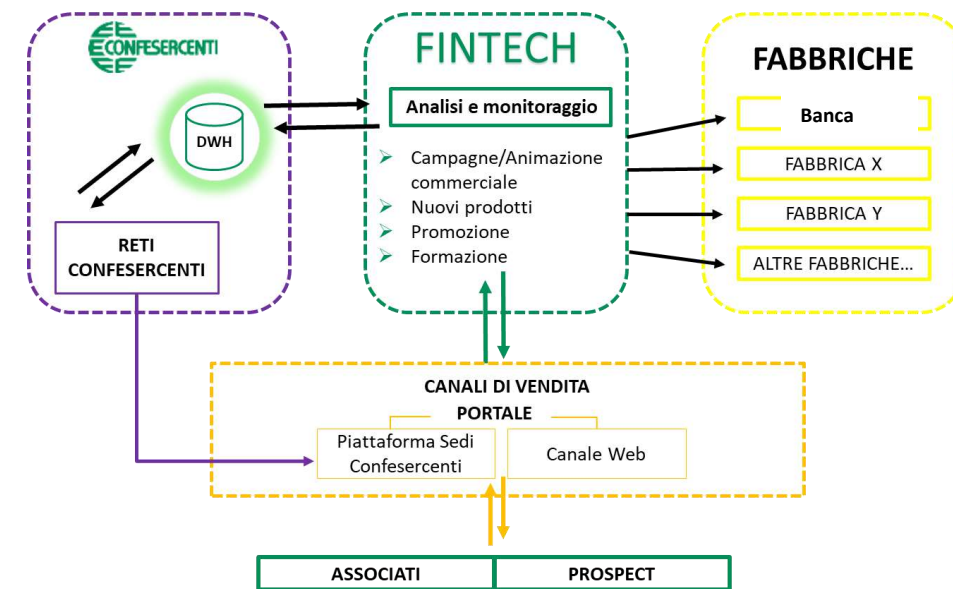
Sindaci: Domenico Siclari, Marino Gabellini, Vincenzo Miceli

L'esperienza di servizio prevede:

- Dal portale il cliente potrà consultare la vetrina di tutti i prodotti offerti o, nel caso in cui il processo lo preveda, procedere all'acquisto online di uno specifico prodotto (*customer journey*);
- Le reti fisiche Confesercenti per collocare il prodotto dovranno essere dotate di *Web Application*, strumento ad oggi già utilizzato dalla maggior parte delle Banche cui è necessario prevedere delle attività di customizzazione e di *fine tuning* dei processi.

In merito agli **impatti IT** si prevedono le seguenti fasi:

- Valutazione impatti derivanti dall'integrazione e customizzazione dei sistemi;
- Definizione e sviluppo dei flussi di monitoraggio delle vendite da CFT vs Banca;
- Analisi dell'installazione *Web Application* (*software e hardware*);
- Abilitazione degli operatori all'utilizzo della *Web Application*;
- Installazione *test* e collaudo della *Web Application*;
- Pilota e *Roll out* della *Web Application*.



Il modello operativo target prevede uno scambio di flussi di informazioni e dati tra Fintech, Confesercenti e Fabbriche prodotto in modo da abilitare la vendita

Il punto di forza del progetto sta nei numeri della Confesercenti Nazionale:

- conoscenza approfondita di un bacino di **imprese associate** pari a **278.172**;
- la **quota di mercato** in termini di **aziende associate** si attesta su un valore pari a ca il **14%** delle imprese presenti sul mercato italiano con meno di 20 addetti (*settori commercio, servizi e turismo*).

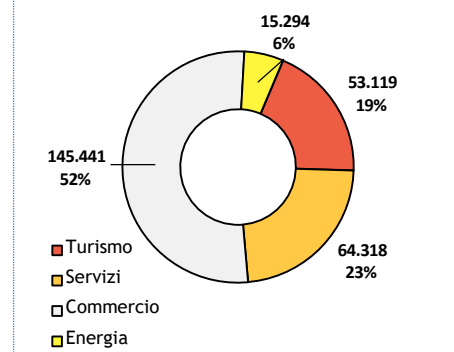
Tipologie di Imprese

- 188k **ditte individuali** (68%)
- 90k **soc.** di persone/capitali (32%)

Confesercenti Territoriali

- 20 sedi regionali
- 86 sedi provinciali
- ca. 800 uffici periferici

Associati per settore merceologico



Bacino Individuals

- 610 K Dipendenti delle imprese associate
- 60 K Pensionati
- 143 K clienti CAAF
- 21 K clienti patronato
- 8 K Dipendenti Confesercenti

Rete

- circa 450 agenti su tutti il territorio nazionale in appoggio alle strutture Confesercenti e/o presso i propri uffici

PROGETTO FINTECH INSURTECH CONFESERCENTI

Un salto di paradigma verso l'ecosistema

